

МІНІСТЕРСТВО ОСВІТИ І НАУКИ УКРАЇНИ
КИЇВСЬКИЙ НАЦІОНАЛЬНИЙ УНІВЕРСИТЕТ ІМЕНІ ТАРАСА ШЕВЧЕНКА



«ЗАТВЕРДЖУЮ»

Ректор

Л.В. Губерський

2019 р.

ОСВІТНЬО-ПРОФЕСІЙНА ПРОГРАМА
«ГЕОМОРФОЛОГІЯ ТА ПРИРОДНИЧИЙ ТУРИЗМ»

Рівень вищої освіти: перший

на здобуття освітнього ступеня: бакалавр
за спеціальністю: 106 – Географія
галузі знань: 10 – Природничі науки

Розглянуто та затверджено
на засіданні Вченої ради
від «03» листопада 2018 р.
протокол № 07

Введено в дію наказом ректора від
від «28» листопада 2019 р. за № 1023-32

Київ - 2019

ІНФОРМАЦІЯ ПРО ЗОВНІШНІЮ АПРОБАЦІЮ

А. Рецензія Голови Державної служби по запасах корисних копалин України доктора геологічних, географічних та технічних наук, лауреат Державної премії України у галузі науки і техніки, Заслуженого діяча науки і техніки професора **РУДЬКА Георгія Ілліча**.

Б. Рецензія завідувача кафедри геодезії та картографії Національного університету біоресурсів та природокористування України, Заслуженого діяча науки і техніки України, професора **КОВАЛЬЧУКА Івана Платоновича**.

В. Рецензія провідного наукового співробітника Центру геоінформаційних систем Державного підприємства «Український державний науково-дослідний інститут проектування міст «ДІПРОМІСТО» імені Ю.М.Білоконя» кандидата географічних наук **ОЛЕЩЕНКО Анастасії В'ячеславівни**.

ПЕРЕДМОВА

Розроблено робочою групою у складі: професор кафедри землезнавства та геоморфології, д.геогр.н. Н.П. Герасименко, завідувач кафедри землезнавства та геоморфології, д.геогр.н. С.Ю. Бортник, професор кафедри землезнавства та геоморфології, д.геогр.н.В.С. Стецюк, доцент кафедри землезнавства та геоморфології, к.геогр.н Ковтонюк О.В.

№ п/п	Прізвище, ім'я, по батькові керівника та членів проектної групи	Найменування посади (для сумісників - місце основної роботи, найменування посади)	Найменування закладу, який закінчив викладач (рік закінчення, спеціальність, кваліфікація згідно з документом про вищу освіту)	Науковий ступінь, шифр і найменування наукової спеціальності, тема дисертації, вчене звання, за якою кафедрою (спеціальністю) присвоєно	Стаж науково-педагогічної та/або наукової роботи	Інформація про наукову діяльність (основні публікації за напрямом, науково-дослідна робота, участь у конференціях і семінарах, робота з аспірантами та докторантами, керівництво науковою роботою студентів)	Відомості про підвищення кваліфікації викладача (найменування закладу, вид документа, тема, дата видачі)
1.	2.	3.	4.	5.	6.	7.	8.
1.	Герасименко Наталія Петрівна, голова проектної групи	Професор кафедри землезнавства та геоморфології географічного факультету КНУ імені Тараса Шевченка	Київський державний університет імені Т.Г. Шевченка, 1975 р., спеціальність - фізична географія, кваліфікація - фізико-географ, викладач географії	Доктор географічних наук зі спеціальності 11.00.14 – геоморфологія та палеогеографія, тема дисертації: «Розвиток зональних ландшафтів четвертинного періоду на території України», професор кафедри землезнавства та геоморфології.	41	Автор понад 300 наукових та навчально-методичних праць, з них 2 підручники, 6 монографій. Основними за напрямом є «Проблеми охорони геологічної спадщини України» (1999 р), «Четвертинні відклади України (лесово-грунтова формація)» (2017 р). Участь у наукових конференціях: 1. 5 th Open Science Meeting PAGES 2017, Saragosa (Іспанія), 9-13 травня 2017 р. 2. PAGES: Central and Eastern Europe Paleoscience Symposium: from Local to Global, 23-24 May 2016, Cluj-Napoca (Romania). 3. INQUA Section on European Stratigraphy workshop,	Університет м. Сарагоса (Іспанія), Сертифікат про участь у роботі 5-ої конференції проекту «Природні зміни минулого». Назва «Глобальні зміни у нашому спільному майбутньому: Перспективи палеонаук». Видано Організаційним Комітетом проекту PAGES в 10 травня 2017. Грант за програмою Еразмус+ Академічна мобільність викладачів (4-10 квітня 2017) Номер договору #215/-1-IT02-КА107-014446 із

					<p>3-10 September 2016, Yerevan (Armenia).</p> <p>4. Fourth Plenary Conference of IGCP 610 Project “From the Caspian to Mediterranean: Environmental Change and Human Response during the Quaternary”, 2-9 October 2016, Tbilisi (Georgia).</p> <p>5. Міжнародна наукова конференція до 140-річчя започаткування географії у Чернівецькому національному університеті імені Юрія Федьковича, 11-13 жовтня 2016 р., м. Чернівці.</p> <p>6. XIX INQUA Congress in Nagoya, Japan, 26 July -2 August 2015. Abstracts. Nagoya, Geological Survey of Japan, 2015</p> <p>7. Леси і палеоліт Поділля. XIX Українсько-Польський семінар з вивчення четвертинного періоду. м. Тернопіль, 23-27 серпня, 2015.</p> <p>8. Міжнародний симпозіум «Loess deposits in the Earth history». Пекін, 11-16 жовтня 2015.</p> <p>9. Щорічна конференція Геологічної асоціації Америки Балтимор, 1-4 листопада 2015 р.</p> <p>10. IGCP 610 2nd Plenary Meeting. Baku, 2014, 12-20 Oct., Azerbaydzan</p> <p>11. Рельєф і клімат. Чернівці: 23 – 25 жовт. 2014 р.</p> <p>12. Late Pleistocene and</p>	<p>Університетом Камеріно (Італія)</p> <p>Підписано проф. Ренато де Леоне, проректором із міжнародних зв'язків Університету Камеріно</p>
--	--	--	--	--	---	--

						<p>Holocene Climatic Variability in the Carpathian-Balkan region. 2nd conference of the Carpathian-Balkanian commission of PAGES. Cluj-Napoca, 7-11 November 2014, Romania.</p> <p>13. «Минуле: компас для вивчення майбутнього Землі». 4 Відкрита наукова конференція проекту PAGES (Глобальні кліматичні зміни), Гоа (Індія), лютий 2013.</p> <p>Проводить керівництво аспірантами та науковими роботами студентів. Є керівником 3 захищених кандидатських дисертацій.</p>	
2.	Бортник Сергій Юрійович, член проектної групи	Завідувач кафедри землезнавства та геоморфології географічного факультету КНУ імені Тараса Шевченка	Київський державний університет імені Т.Г. Шевченка, 1984 р., спеціальність - географія, кваліфікація – географ-геоморфолог	Доктор географічних наук, зі спеціальності 11.00.04 – геоморфологія та палеогеографія, тема дисертації: «Морфоструктури центрального типу території України: просторово-часовий аналіз», професор кафедри землезнавства та геоморфології.	32	<p>Автор 200 наукових і навчально-методичних праць, з них 4 підручники, 3 монографії. Основними за напрямом є: «Методи польових географічних досліджень. Вивчення рельєфу та рельєфоуюворюючих відкладів» (2014 р.), «Основи урбоекологічних досліджень» (2016 р.)</p> <p>Участь у наукових конференціях:</p> <p>1. VI семінар зі структурної геоморфології «Розвиток рельєфу плитних територій» 24-27 травня 2017 р., Столові гори (Судети), Польща-Чехія;</p> <p>2. Міжнародна наукова</p>	Вроцлавський університет (Польща). Сертифікат про участь у роботі семінару «Розвиток рельєфу плитних комплексів». Видано 27 травня 2017 р.

					<p>конференція до 140-річчя започаткування географії у ЧНУ імені Юрія Федьковича, 11-13 жовтня 2016, м. Чернівці;</p> <p>3. XII з'їзд географічного Товариства «Українська географія: сучасні виклики». 17–21 травня 2016р., м. Вінниця;</p> <p>4. II Міжнародна науково-практична конференція «Геотуризм: практика і досвід». 5 – 7 травня, 2016 р. м. Львів;</p> <p>5. Міжнародний симпозиум «Рельєф і клімат» (ЧНУ імені Юрія Федьковича), 23 – 25 жовтня 2014, Чернівці – Вижниця.</p> <p>6. Міжнародний семінар з питань викладання геоморфології та геології у вищій школі. Університет імені Яна Кохановського. 25 – 30 вересня 2013 р., м. Кельце, Польща;</p> <p>7. Міжнародна наукова конференція «Географічна наука і практика: виклики епохи» (до 130-річчя географії у Львівському університеті). 16 – 18 травня 2013 р., м. Львів;</p> <p>8. XI з'їзд Українського географічного товариства «Україна: географія цілей і можливостей». 24 – 26 квітня 2013 р., м. Київ;</p> <p>9. Міжнародна науково-практична конференція «Від мінералогії до геохімії» (до 130-</p>	
--	--	--	--	--	--	--

						<p>річчя з дня народження акад. О.Є. Ферсмана). 5 – 7 червня 2013 р., м. Берегове, АРК.</p> <p>Проводить керівництво науковими роботами студентів, керівник 7 захищених кандидатських та 1 докторської дисертацій.</p> <p>Пройшов науково-педагогічне стажування в Інституті географії Математично-природничого факультету Університету Яна Кохановського (м. Кельце, Польща) 2012–2014 р.р.</p>
3.	<p>Стецюк Володимир Васильович, член проектної групи</p>	<p>Професор кафедри землезнавства та геоморфології КНУ імені Тараса Шевченка</p>	<p>Київський державний університет ім. Т.Г. Шевченка 1971 р., спеціальність – геоморфолог, кваліфікація географ-геоморфолог</p>	<p>Доктор географічних наук зі спеціальності 11.00.04 – геоморфологія та палеогеографія, тема дисертації: «Рельєф та сучасний морфогенез морфокліматичної зони як екологічний чинник», професор кафедри землезнавства та геоморфології.</p>	51	<p>Автор 184 наукових і навчально-методичних праць, у тому числі 3 підручників, 2 навчально-методичних посібників та 7 монографій. Основними за напрямками є: «Основи екологічної геоморфології» (2000 р), «Екологічна геоморфологія України» (2010 р), «Рельєф України» (2010 р.) «Природна та етнокультурна спадщина України» (2012 р.), «Основи урбоекологічних досліджень» (2016 р.).</p> <p>Участь у конференціях:</p> <p>1. Міжнародна науково-практична конференція «Регіональні проблеми України – географічний аналіз та пошук</p>

					<p>шляхів вирішення». 5-6 жовтня 2017 р., м. Херсон;</p> <p>2. Міжнародна наукова конференція до 140-річчя започаткування географії у ЧНУ імені Юрія Федьковича, 11-13 жовтня 2016, м. Чернівці;</p> <p>3. XII з'їзд географічного Товариства «Українська географія: сучасні виклики». 17-21 травня 2016 р., м. Вінниця;</p> <p>4. Міжнародна науково-практична конференція «Регіональні проблеми України: географічний аналіз та пошук шляхів вирішення» 8-9 жовтня 2015 р., м. Херсон;</p> <p>5. Міжнародна наукова конференція «Географічна наука і практика: виклики епохи» (до 130-річчя географії у Львівському університеті). 16 – 18 травня 2013 р., м. Львів;</p> <p>6. XI з'їзд Українського географічного товариства «Україна: географія цілей і можливостей». 24 – 26 квітня 2013 р., м. Київ.</p> <p>Проводить керівництво аспірантами та науковими роботами студентів, керівник 3 захищених кандидатських дисертацій.</p>	
--	--	--	--	--	---	--

4.	Ковтонюк Ольга Володимирівна, член проектної групи	Доцент кафедри землезнавства та геоморфології КНУ імені Тараса Шевченка	Київський університет імені Тараса Шевченка, 1997 р., спеціальність – геоморфологія і палеогеографія, кваліфікація – географ, інженер-геоморфолог, викладач	Кандидат географічних наук зі спеціальності 11.00.04 – геоморфологія та палеогеографія, тема дисертації: «Геоструктурний аналіз Кіровоградської морфоструктури центрального типу», доцент кафедри землезнавства та геоморфології.	16	Автор 48 наукових праць, з них 1 підручник, 3 навчально-методичних посібники, 1 монографія. Основним за напрямом є «Методи польових географічних досліджень. Вивчення рельєфу та рельєфоуюворюючих відкладів» (2014 р.), «Рахівський район: природа, населення, господарство» (2015) Участь у конференціях: 1. Міжнародна науково-практична конференція, присвячена 15-й річниці НПП «Гуцульщина» «Природоохоронні, історико-культурні та екоосвітні аспекти збалансованого розвитку Українських Карпат». 8-9 червня 2017 р., м. Косів Івано-Франківської обл. 2. VI семінар зі структурної геоморфології «Розвиток рельєфу плитних територій» 24-27 травня 2017 р., Столові гори (Судети), Польща-Чехія; 3. Міжнародна наукова конференція до 140-річчя започаткування географії у ЧНУ імені Юрія Федьковича, 11-13 жовтня 2016, м. Чернівці; 4. XII з'їзд географічного Товариства «Українська географія: сучасні виклики». 17–21 травня 2016 р., м. Вінниця; 5. II Міжнародна науково-практична конференція	Вроцлавський університет (Польща). Сертифікат про участь у роботі семінару «Розвиток рельєфу плитних комплексів». Видано 27 травня 2017
----	--	---	---	---	----	--	---

					<p>«Геотуризм: практика і досвід». 5 – 7 травня, 2016 р. м. Львів;</p> <p>6. Міжнародний симпозиум «Рельєф і клімат» (ЧНУ імені Юрія Федьковича), 23 – 25 жовтня 2014, Чернівці – Вижниця.</p> <p>7. Міжнародний семінар з питань викладання геоморфології та геології у вищій школі. Університет імені Яна Кохановського. 25 – 30 вересня 2013 р., м. Кельце, Польща;</p> <p>8. Міжнародна наукова конференція «Географічна наука і практика: виклики епохи» (до 130-річчя географії у Львівському університеті). 16 – 18 травня 2013 р., м. Львів;</p> <p>9. XI з'їзд Українського географічного товариства «Україна: географія цілей і можливостей». 24 – 26 квітня 2013 р., м. Київ;</p> <p>10. Міжнародна науково-практична конференція «Від мінералогії до геохімії» (до 130-річчя з дня народження акад. О.Є. Ферсмана). 5 – 7 червня 2013 р., м. Берегове, АРК.</p> <p>Проводить керівництво науковими роботами студентів.</p>	
--	--	--	--	--	--	--

При розробці проекту Програми враховані вимоги:

Проекту освітнього стандарту спеціальності 106 – Географія за рівнем «бакалавр»

1. ПРОФІЛЬ ОСВІТНЬОЇ-ПРОФЕСІЙНОЇ ПРОГРАМИ

**«Геоморфологія та природничий туризм»
«Geomorphology and Environmental Tourism»
за спеціальністю 106 – Географія
галузі знань 10 – Природничі науки**

1 – Загальна інформація	
Ступінь вищої освіти та назва кваліфікації	Ступінь вищої освіти - Бакалавр Спеціальність - 106 - Географія Освітня програма - Геоморфологія та природничий туризм Спеціалізація - Геоморфологія та природничий туризм Bachelorin Specialty – 106 – Geography Teaching Program - Geomorphology and Environmental Tourism Specialization - Geomorphology and Environmental Tourism
Мова(и) навчання і оцінювання	Українська Ukrainian
Обсяг освітньої програми	240 кредитів ЄКТС (4 роки)
Тип програми	Освітньо-професійна
Повна назва закладу вищої освіти, а також структурного підрозділу, у якому здійснюється навчання	Київський національний університет імені Тараса Шевченка, Географічний факультет Taras Shevchenko National University of Kyiv Geographical Faculty
Назва закладу вищої освіти, а також структурного підрозділу у якому здійснюється навчання	-
Офіційна назва освітньої програми, ступінь вищої освіти та назва кваліфікації ЗВО-партнера мовою оригіналу	-
Наявність акредитації	-
Цикл/рівень програми	7 рівень Національної рамки кваліфікацій України (НРК); 6 рівень Європейської рамки кваліфікацій для навчання впродовж життя (EQF LLL) Перший цикл Європейського простору вищої освіти (HPFQ ENEA)
Передумови	Повна загальна середня освіта
Форма навчання	Денна
Термін дії освітньої програми	5 років
Інтернет-адреса постійного розміщення опису освітньої програми	http://geo.univ.kiev.ua

2 – Мета освітньої програми	
Мета програми (з врахуванням рівня кваліфікації)	Забезпечити здобуття глибоких теоретичних та практичних знань, умінь та навичок, що відносяться до галузі географії, зокрема геоморфології та природничого туризму, достатніх для ефективного самостійного виконання завдань інноваційного характеру відповідного рівня професійної діяльності
3 – Характеристика освітньої програми	
Предметна область (галузь знань / спеціальність / спеціалізація програми)	10 – Природничі науки/106 – Географія / Геоморфологія та природничий туризм
Орієнтація освітньої програми	Освітньо-професійна прикладна
Основний фокус освітньої програми та спеціалізації	Спеціальна освіта з геоморфології та природничого туризму за спеціальністю географія. Ключові слова: геоморфологія, палеогеографія, природничий туризм.
Особливості програми	Проведення частини занять з професійно орієнтованих дисциплін та виробничої практики передбачається на базі організацій та установ, що займаються геоморфологічними дослідженнями, проблемами будівництва та безпеки інженерних споруд, проектування та вишукування, дослідження несприятливих екзогенних процесів, охорони довкілля, охорони пам'яток природи, природничотуристичною діяльністю.
4 – Придатність випускників до працевлаштування та подальшого навчання	
Придатність до працевлаштування	Робочі місця у проектно-пошукових та науково-дослідних організаціях, виробничих та наукових установах Державної геологічної служби, установах та організаціях, що займаються питаннями надзвичайних ситуацій та екологічної безпеки та ін., екскурсійно-туристичних компаніях, установах заповідної справи.
Подальше навчання	Можливе подальше продовження освіти за другим (магістерським) рівнем вищої освіти, а також підвищення кваліфікації і отримання додаткової післядипломної освіти
5 – Викладання та оцінювання	
Викладання та навчання	Студентоцентричне проблемно-орієнтоване навчання, яке проводиться у формі лекцій, семінарів, практичних занять, виконання курсових робіт, самостійної роботи на основі навчальних посібників, підручників та конспектів, консультацій з викладачами, навчальних та виробничих практик, виконання кваліфікаційної роботи бакалавра на останньому році навчання.
Оцінювання	Письмові та усні іспити, заліки, диференційовані заліки, поточний контроль, усні презентації, захист звітів із практики, кваліфікаційний іспит, захист кваліфікаційної роботи бакалавра
6 – Програмні компетентності	
Інтегральна компетентність	Здатність розв'язувати складні спеціалізовані задачі та практичні проблеми у професійній діяльності предметної області географії або у процесі навчання із застосуванням сучасних теорій та методів дослідження природних і суспільних об'єктів та процесів із використанням комплексу міждисциплінарних даних та за умов недостатності інформації.

<p>Загальні компетентності (ЗК)</p>	<p>ЗК 1. Здатність реалізовувати свої права і обов'язки як члена суспільства, усвідомлювати цінності громадянського (вільного демократичного) суспільства та необхідність його сталого розвитку, верховенства права, прав і свобод людини і громадянина в Україні</p> <p>ЗК 2. Здатність зберігати та примножувати моральні, культурні, наукові цінності і досягнення суспільства на основі розуміння історії та закономірностей розвитку предметної області, її місця у загальній системі знань про природу і суспільство та у розвитку суспільства, техніки і технологій, використовувати різні види та форми рухової активності для активного відпочинку та ведення здорового способу життя.</p> <p>ЗК 3. Розуміння та власне осмислення основних світоглядних концепцій і принципів у навчанні і професійній діяльності.</p> <p>ЗК 4. Здатність до критичного мислення, аналізу і синтезу.</p> <p>ЗК 5. Соціальна відповідальність та екологічність мислення.</p> <p>ЗК 6. Здатність шукати, обробляти та аналізувати інформацію з різних джерел.</p> <p>ЗК 7. Здатність зосереджуватись на якості та результаті при виконанні завдань.</p> <p>ЗК 8. Здатність використання інформаційних технологій.</p> <p>ЗК 9. Здатність визначати, формулювати і вирішувати проблеми.</p> <p>ЗК 10. Здатність спілкуватися державною мовою.</p> <p>ЗК 11. Здатність спілкуватися іншою мовою за спеціальністю.</p> <p>ЗК 12. Здатність працювати як самостійно, так і в команді.</p> <p>ЗК 13. Здатність планувати час та управляти ним.</p> <p>ЗК 14. Уміння дотримуватись норм здорового способу життя та впроваджувати їх у особистій та професійній діяльності.</p>
<p>Фахові компетентності спеціальності (ФК)</p>	<p>ФК 1. Здатність застосовувати знання і розуміння основних характеристик, процесів, історії розвитку і складу географічної оболонки.</p> <p>ФК 2. Здатність застосовувати базові знання природничих і суспільних наук та інформаційних технологій при вивченні географічної оболонки і її складових, зокрема геоморфосфери.</p> <p>ФК 3. Здатність здійснювати збір, ресстрацію і аналіз даних за допомогою відповідних методів і технологічних засобів у польових і лабораторних умовах.</p> <p>ФК 4. Здатність застосовувати прості кількісні та якісні методи при дослідженні геосистем, їх компонентів, зокрема рельєфу, і процесів в них.</p> <p>ФК 5. Здатність аналізувати склад і будову сфер географічної оболонки, зокрема геоморфосферу, на різних просторово-часових рівнях.</p> <p>ФК 6. Здатність до планування, організації та проведення досліджень, узагальнень матеріалів польових та лабораторних спостережень, звітування про їхні результати.</p> <p>ФК 7. Здатність доцільно і критично використовувати географічні поняття, концепції, парадигми, теорії, ідеї, принципи для пояснення явищ і процесів на різних просторових рівнях (глобальному, регіональному, державному, локальному).</p> <p>ФК 8. Здатність самостійно досліджувати, аналізувати просторово-часові параметри організації ландшафтів, населення та господарства і взаємозв'язків між ними, зокрема у галузі</p>

	<p>геоморфології та природничого туризму.</p> <p>ФК 9. Здатність встановлювати роль і місце України у сучасному світі в контексті географічних чинників її розвитку, аналізувати й пояснювати особливості геопросторової організації природи, населення і господарства України, розуміти та пояснювати стратегію її сталого розвитку відповідно до спеціалізації.</p> <p>ФК 10. Здатність ідентифікувати та класифікувати відомі і реєструвати нові об'єкти у географічній оболонці, їхні властивості та притаманні їм процеси, зокрема у галузі геоморфології та природничого туризму.</p>
7 – Програмні результати навчання	
<p>Програмні результати навчання</p>	<p>ПРН 1. Збирати, обробляти та аналізувати інформацію в галузях предметної області географічних наук.</p> <p>ПРН 2. Фахово використовувати усно і письмово державну мову.</p> <p>ПРН 3. Виявляти знання і вміння спілкуватися іноземною мовою за фахом.</p> <p>ПРН 4. Використовувати інформаційні технології, картографічні та геоінформаційні моделі в галузях предметної області географічних наук.</p> <p>ПРН 5. Демонструвати уміння проводити польові та лабораторні дослідження.</p> <p>ПРН 6. Визначати основні характеристики, процеси, історію і склад географічної оболонки та її компонентів.</p> <p>ПРН 7. Застосовувати моделі, методи і дані природничих і суспільних наук, інформаційних технологій тощо при вивченні формування і розвитку об'єктів і процесів географічної оболонки.</p> <p>ПРН 8. Використовувати польові та лабораторні методи для аналізу природно- і суспільно-географічних об'єктів і систем.</p> <p>ПРН 9. Виконувати дослідження географічної оболонки та її сфер за допомогою кількісних та якісних методів аналізу.</p> <p>ПРН 10. Аналізувати склад і будову природно- та суспільно-географічних об'єктів і систем (відповідно до спеціалізації) на різних просторово-часових рівнях.</p> <p>ПРН 11. Впорядковувати і узагальнювати матеріали польових та лабораторних досліджень, інтегрувати їх від спостереження до розпізнавання, синтезу і моделювання.</p> <p>ПРН 12. Знати і застосовувати теорії, парадигми, концепції та принципи в галузях предметної області географії відповідно до спеціалізації.</p> <p>ПРН 13. Дотримуватися морально-етичних аспектів досліджень, інтелектуальної й академічної доброчесності, професійного кодексу поведінки.</p> <p>ПРН 14. Демонструвати здатність проводити самостійні дослідження природно- та суспільно-географічних об'єктів, систем і процесів у географічній оболонці за польових і лабораторних умов.</p> <p>ПРН 15. Знати і пояснювати зміни в географічній оболонці з позицій концепції сталого розвитку.</p> <p>ПРН 16. Виявляти державницьку і громадянську позицію у професійній діяльності, використовувати комунікативні навички і технології, ініціювати запровадження методів комунікативного менеджменту на практиці, вміти реалізувати свої права та</p>

	обов'язки як члена суспільства.
8 – Ресурсне забезпечення реалізації програми	
Специфічні характеристики кадрового забезпечення	Викладачі залучені до виконання програми мають від 10 до 40 років досвіду роботи уданій галузі, включаючи роботу у міжнародних університетах. Залучення, у разі необхідності, до викладання професійно-орієнтованих дисциплін фахівців-практиків, закордонних фахівців.
Специфічні характеристики матеріально-технічного забезпечення	Наявність обладнаного навчально-методичного кабінету загальної геології та геоморфології (колекція зразків мінералів та гірських порід, мікроскопи), навчальної лабораторії ґрунтознавчих та палеогеографічних досліджень, навчальної лабораторії екології ландшафту (лабораторне обладнання, у тому числі: іономір універсальний, баня водяна, баня пісочна, ваги електронні лабораторні, дистиллятор водний, піч муфельна, фотоколориметр, сушильна шафа, мікроскопи).
Специфічні характеристики інформаційного та навчально-методичного забезпечення	Використання бібліотек та фондів Інституту географії, геологічних наук НАНУ, Національного геологічного фонду НАНУ, Національного природничого музею НАНУ, бібліотечних, архівних та фондів наукових авторських розробок науково-педагогічних працівників кафедри землезнавства та геоморфології географічного факультету
9 – Академічна мобільність	
Національна кредитна мобільність	Не передбачено програмою
Міжнародна кредитна мобільність	Не є обов'язковою
Навчання іноземних здобувачів вищої освіти	На загальних умовах

2. ПЕРЕЛІК КОМПОНЕНТ ОСВІТНЬО-ПРОФЕСІЙНОЇ ПРОГРАМИ ТА ЇХ ЛОГІЧНА ПОСЛІДОВНІСТЬ

2.1. Перелік компонент ОП:

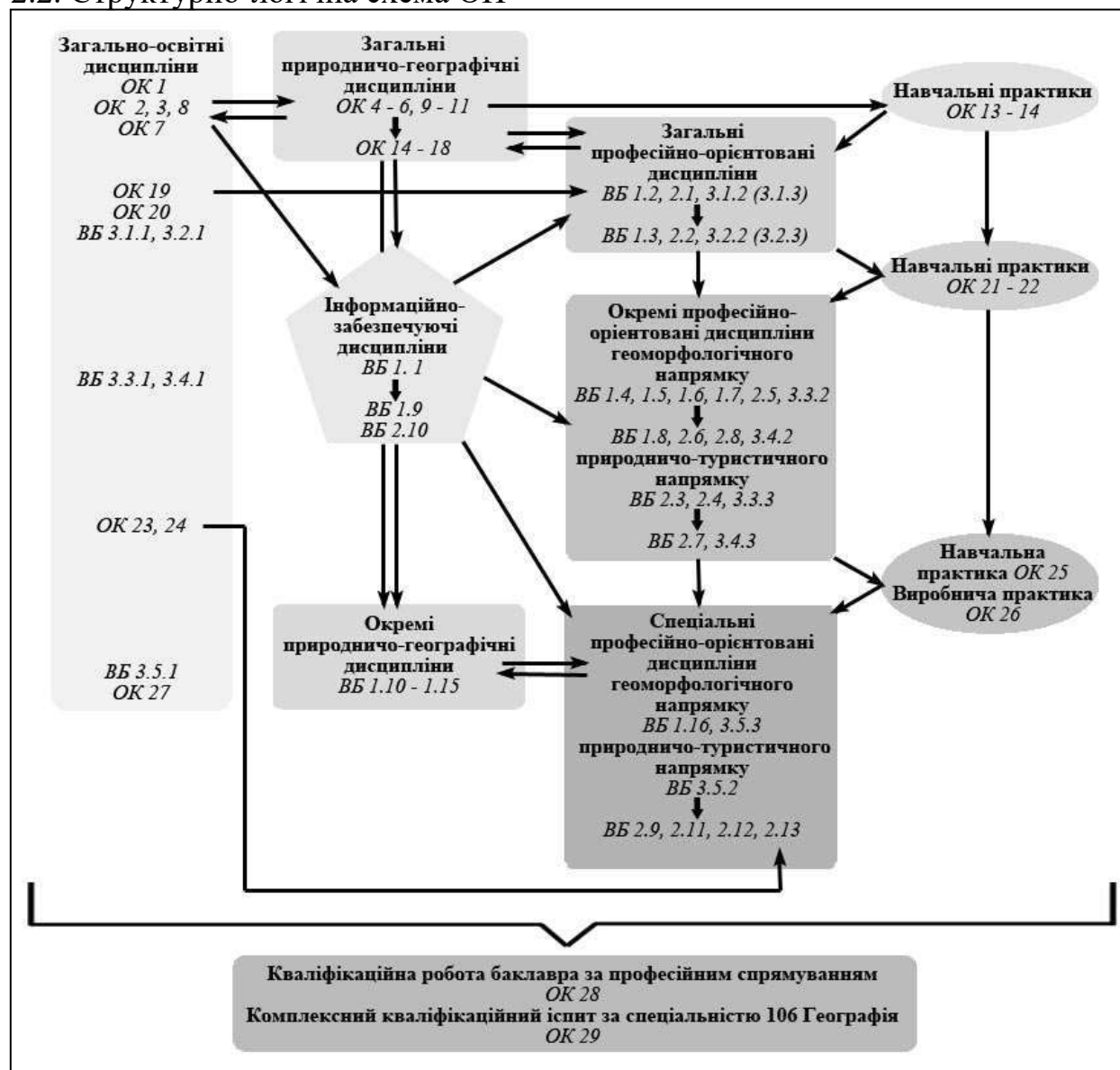
Код н/д	Компоненти освітньої програми (навчальні дисципліни, курсові проекти (роботи), практики, кваліфікаційна робота)	Кількість кредитів	Форма підсумкового контролю
1	2	3	4
Обов'язкові компоненти ОП			
ОК 1.	Іноземна мова для географів	15	Іспит
ОК 2.	Вища математика з основами математичної статистики	4	Іспит
ОК 3.	Хімія з основами геохімії	5	Іспит
ОК 4.	Геологія	5	Іспит
ОК 5.	Метеорологія	5	Іспит
ОК 6.	Топографія	3	Залік
ОК 7.	Вступ до університетських студій	2	Залік
ОК 8.	Фізика з основами геофізики	3	Іспит
ОК 9.	Гідрологія та океанологія	3	Іспит
ОК 10.	Ґрунтознавство	3	Іспит
ОК 11.	Біогеографія	3	Залік
ОК 12.	Комплексна дисципліна. Навчальна практика з основ польових природничо-географічних досліджень		Диференційований залік
ОК 12.01	Частина 1 Польова топографічна зйомка	1	Диференційований залік
ОК 12.02	Частина 2 Геологічні дослідження	1	Диференційований залік
ОК 12.03	Частина 3 Метеорологічні дослідження	1	Диференційований залік
ОК 12.04	Частина 4 Гідрологічні дослідження	1	Диференційований залік
ОК 12.05	Частина 5 Ґрунтознавчі дослідження	1	Диференційований залік
ОК 12.06	Частина 6 Біогеографічні дослідження	1	Диференційований залік
ОК 13.	Навчальна практика з методів набуття географічної інформації	5	Диференційований залік
ОК 14.	Геоморфологія	5	Іспит
ОК 15.	Картографія	3	Залік
ОК 16.	Основи геоекології	4	Іспит
ОК 17.	Фізична географія материків та океанів	4	Залік
ОК 18.	Ландшафтознавство	3	Іспит
ОК 19.	Економічна та соціальна географія світу	3	Іспит
ОК 20.	Українська та зарубіжна культура	3	Залік
ОК 21.	Навчальна практика з методів обробки географічної інформації	5	Диференційований залік
ОК 22.	Навчальна професійно-орієнтована практика	5	Диференційований залік
ОК 23.	Вибрані розділи трудового права і основ підприємницької діяльності	3	Залік
ОК 24.	Соціально-політичні студії	2	залік

ОК 25.	Навчальна практика з методів поширення географічної інформації	5	Диференційований залік
ОК 26.	Виробнича практика	5	Диференційований залік
ОК 27.	Філософія	4	Іспит
ОК 28.	Кваліфікаційна робота бакалавра за професійним спрямуванням	5	Захист
ОК 29.	Комплексний кваліфікаційний іспит за спеціальністю 106 Географія (Геоморфологія та природничий туризм)	0	Підсумкова атестація
Загальний обсяг обов'язкових компонент:		120	

1	2	3	4
Вибіркові компоненти ОП			
Дисципліни вибору ЗВО			
ВБ 1.1.	Основи ГІС	3	Іспит
ВБ 1.2.	Еволюція біосфери Землі	5	Залік
ВБ 1.3.	Вступ до фаху	4	Залік
ВБ 1.4.	Структурна геоморфологія	3	Залік
ВБ 1.5.	Дистанційне зондування Землі	3	Залік
ВБ 1.6.	Динамічна геоморфологія	4	Залік
ВБ 1.7.	Морфометричний аналіз рельєфу	3	Іспит
ВБ 1.8.	Урбогеоморфологія	3	Іспит
ВБ 1.9.	Основи ГІС-картографування	3	Іспит
ВБ 1.10.	Рельєф і геологічна будова України	5	Іспит
ВБ 1.11.	Ґрунти України	5	Іспит
ВБ 1.12.	Клімат України	4	Залік
ВБ 1.13.	Поверхневі води України	4	Залік
ВБ 1.14.	Біогеографія України	4	Іспит
ВБ 1.15.	Ландшафти України	3	Залік
ВБ 1.16.	Історія розвитку планетарного рельєфу Землі	4	Іспит
Дисципліни вибору студента			
<i>Вибірковий блок</i>			
ВБ 2.1.	Основи природничого туризму	3	іспит
ВБ 2.2.	Природничотуристичні атракції Світу	4	Іспит
ВБ 2.3.	Спецрозділи з природничого туризму	3	Залік
ВБ 2.4.	Класифікація та паспортизація об'єктів природничого туризму	3	Іспит
ВБ 2.5.	Інженерна, пошукова та екологічна геоморфологія	5	Іспит
ВБ 2.6.	Методи геоморфологічних досліджень	3	Іспит
ВБ 2.7.	Природничотуристичне проектування	3	Залік
ВБ 2.8.	Морська геоморфологія	3	Іспит
ВБ 2.9.	Природничотуристичні атракції України	5	Іспит
ВБ 2.10.	Інтернет- ресурс у геоморфологічних, та природничотуристичних дослідженнях	3	Залік
ВБ 2.11.	Геоархеологічні пам'ятки України та світу	3	Залік
ВБ 2.12.	Ревіталізація природних об'єктів	4	Іспит
ВБ 2.13.	Правові та економічні основи природничого туризму	3	Залік
<i>Вибір з переліку</i>			
ВБ 3.1.1.	Латинська мова	3	Залік

ВБ 3.1.2.	Літолого-петрографічна основа рельєфу земної поверхні	3	Залік
ВБ 3.1.3.	Природничо-географічне моделювання	3	Залік
ВБ 3.2.1.	Основи логіки	3	Залік
ВБ 3.2.2.	Методи палеогеографічних досліджень	3	Залік
ВБ 3.2.3.	Географія рекреаційних ресурсів	3	Залік
ВБ 3.3.1.	Соціологія	3	Залік
ВБ 3.3.2.	Четвертинні відклади України	3	Залік
ВБ 3.3.3.	Камінь в архітектурі і мистецтві	3	Залік
ВБ 3.4.1.	Педагогіка	3	Залік
ВБ 3.4.2.	Палеогеографія антропогену	3	Залік
ВБ 3.4.3.	Географія мінеральних ресурсів	3	Залік
ВБ 3.5.1.	Психологія	3	Залік
ВБ 3.5.2.	Основи геоархеології	3	Залік
ВБ 3.5.3.	Геоморфологічне картографування	3	Залік
Загальний обсяг вибірових компонент:		120	
ЗАГАЛЬНИЙ ОБСЯГ ОСВІТНЬОЇ ПРОГРАМИ		240	

2.2. Структурно-логічна схема ОП



3. ФОРМА АТЕСТАЦІЇ ЗДОБУВАЧІВ ВИЩОЇ ОСВІТИ

Атестація випускників освітньо-професійної програми «Геоморфологія та природничий туризм» спеціальності 106 - Географія проводиться у формі складання комплексного кваліфікаційного іспиту за спеціальністю та захисту кваліфікаційної роботи бакалавра за професійним спрямуванням.

Кваліфікаційна робота бакалавра (КРБ) за професійним спрямуванням має продемонструвати професійну підготовку студентів у галузі геоморфології та природничого туризму. Під час написання та захисту кваліфікаційної роботи бакалавра перевіряються наступні програмні результати навчання, зокрема вміння: застосовувати моделі, методи і дані природничих і суспільних наук, інформаційних технологій тощо при вивченні формування і розвитку об'єктів і процесів географічної оболонки (ПРН 7), використовувати польові та лабораторні методи для аналізу природно- і суспільно-географічних об'єктів і систем (ПРН 8), виконувати дослідження географічної оболонки та її сфер за допомогою кількісних та якісних методів аналізу (ПРН 9), впорядковувати і узагальнювати матеріали польових та лабораторних досліджень, інтегрувати їх від спостереження до розпізнавання, синтезу і моделювання (ПРН 11), дотримуватися морально-етичних аспектів досліджень, інтелектуальної й академічної доброчесності, професійного кодексу поведінки (ПРН 13), демонструвати здатність проводити самостійні дослідження природно- та суспільно-географічних об'єктів, систем і процесів у географічній оболонці за польових і лабораторних умов (ПРН 14).

Комплексний кваліфікаційний іспит передбачає перевірку загальнотеоретичної і практичної підготовки випускників. Під час комплексного кваліфікаційного іспиту перевіряються наступні програмні результати навчання, зокрема знання: фахової усної і письмової державної мови (ПРН 2), основних характеристик, процесів, історії і складу географічної оболонки та її компонентів (ПРН 6), складу і будови природно- та суспільно-географічних об'єктів і систем (відповідно до спеціалізації) на різних просторово-часових рівнях (ПРН 10), теорії, парадигми, концепції та принципи в галузях предметної області географії відповідно до спеціалізації (ПРН 12).

Атестація завершується видачою документу встановленого зразка про присудження ступеня бакалавра з присвоєнням кваліфікації: Бакалавр з географії за ОПП «Геоморфологія та природничий туризм».

Окремим рішенням екзаменаційної комісії, на підставі професійного оволодіння компетентностями, передбаченими спеціальними блоками дисциплін (мінімально необхідні критерії: рівень опанування дисциплін блоку спеціалізації з оцінками не менше як 75 балів, оцінка за виробничу практику за спеціалізацією не менше як 75 балів, а також захист кваліфікаційної роботи з оцінкою не нижче 75 балів) може бути присвоєна професійна кваліфікація 3119 – стажист дослідник (геоморфологія та природничий туризм).

	OK 17	OK 18	OK 19	OK 20	OK 21	OK 22	OK 23	OK 24	OK 25	OK 26	OK 27	OK 28	OK 29	ВБ 1.1	ВБ 1.2	ВБ 1.3	ВБ 1.4	ВБ 1.5	ВБ 1.6	ВБ 1.7	ВБ 1.8	ВБ 1.9	ВБ 1.10	ВБ 1.11
ЗК-1			+	+			+	+			+													
ЗК-2			+	+				+		+	+					+								
ЗК-3				+				+			+													
ЗК-4		+			+		+		+				+	+		+							+	
ЗК-5			+				+	+						+										
ЗК-6			+		+							+			+				+				+	
ЗК-7							+					+												
ЗК-8	+	+							+			+		+					+			+		
ЗК-9							+		+			+												
ЗК-10								+	+				+											
ЗК-11								+	+															
ЗК-12					+	+			+															
ЗК-13					+	+			+															
ЗК-14						+																		
ФК-1	+	+															+				+			+
ФК-2	+		+			+				+	+	+	+	+	+			+			+	+		+
ФК-3						+				+		+			+	+	+	+	+	+	+	+		
ФК-4												+					+			+		+		+
ФК-5	+	+			+	+							+		+		+		+	+	+		+	
ФК-6				+	+	+				+	+	+												
ФК-7		+	+								+		+		+	+	+		+		+			
ФК-8	+			+		+				+		+		+						+		+		+
ФК-9								+															+	
ФК-10					+	+								+					+	+				

	ВБ 1.12	ВБ 1.13	ВБ 1.14	ВБ 1.15	ВБ 1.16	ВБ 2.1	ВБ 2.2	ВБ 2.3	ВБ 2.4	ВБ 2.5	ВБ 2.6	ВБ 2.7	ВБ 2.8	ВБ 2.9	ВБ 2.10	ВБ 2.11	ВБ 2.12	ВБ 2.13	ВБ 3.1.1	ВБ 3.1.2	ВБ 3.1.3	ВБ 3.2.1	ВБ 3.2.2	ВБ 3.2.3	
ЗК-1																		+							
ЗК-2						+		+						+		+									
ЗК-3				+																		+			
ЗК-4			+		+						+										+	+	+		
ЗК-5		+				+												+							
ЗК-6	+			+		+	+				+											+	+		
ЗК-7																									
ЗК-8												+										+			
ЗК-9				+			+			+												+			
ЗК-10																					+				
ЗК-11																					+				
ЗК-12																									
ЗК-13																									
ЗК-14																									
ФК-1	+	+	+	+	+	+							+								+				
ФК-2	+	+				+	+		+	+	+	+	+		+	+	+	+			+	+		+	+
ФК-3								+			+	+		+	+	+								+	+
ФК-4	+									+	+	+					+				+			+	
ФК-5		+	+		+				+	+			+			+					+			+	
ФК-6							+	+			+	+			+		+							+	+
ФК-7			+		+		+						+												
ФК-8				+												+	+	+				+			+
ФК-9	+	+	+			+		+	+					+								+			
ФК-10				+		+			+					+	+							+			

	OK 16	OK 17	OK 18	OK 19	OK 20	OK 21	OK 22	OK 23	OK 24	OK 25	OK 26	OK 27	OK 28	OK 29	ВБ 1.1	ВБ 1.2	ВБ 1.3	ВБ 1.4	ВБ 1.5	ВБ 1.6	ВБ 1.7
ПРН 1	+			+													+				
ПРН 2					+				+					+			+				
ПРН 3									+												
ПРН 4		+		+						+	+				+	+			+		+
ПРН 5							+				+										
ПРН 6	+	+	+											+		+		+			
ПРН 7	+		+	+		+						+	+		+			+	+	+	+
ПРН 8						+	+						+			+				+	
ПРН 9													+					+			+
ПРН 10		+	+	+			+							+						+	
ПРН 11										+	+	+	+						+		
ПРН 12			+					+						+	+		+	+		+	
ПРН 13					+	+		+	+	+	+	+	+		+	+			+		
ПРН 14	+	+				+	+			+			+		+					+	+
ПРН 15	+		+	+				+													
ПРН 16					+			+	+		+	+					+				

	ВБ 1.8	ВБ 1.9	ВБ 1.10	ВБ 1.11	ВБ 1.12	ВБ 1.13	ВБ 1.14	ВБ 1.15	ВБ 1.16	ВБ 2.1	ВБ 2.2	ВБ 2.3	ВБ 2.4	ВБ 2.5	ВБ 2.6	ВБ 2.7	ВБ 2.8	ВБ 2.9	ВБ 2.10	ВБ 2.11	ВБ 2.12
ПРН 1					+			+				+	+			+		+	+	+	
ПРН 2																					
ПРН 3																					
ПРН 4		+		+		+		+	+			+	+	+	+			+	+		
ПРН 5																					
ПРН 6	+		+	+	+	+	+	+	+	+	+				+		+				+
ПРН 7	+	+					+		+		+				+	+	+		+	+	
ПРН 8																					
ПРН 9		+		+	+										+						+
ПРН 10	+	+	+			+	+	+	+	+	+			+			+			+	
ПРН 11											+	+	+							+	+
ПРН 12	+						+		+					+			+				
ПРН 13																+					
ПРН 14			+	+				+		+	+			+		+			+	+	+
ПРН 15			+		+	+							+					+			
ПРН 16					+	+				+		+						+			

	ВБ 2.13	ВБ 3.1.1	ВБ 3.1.2	ВБ 3.1.3	ВБ 3.2.1	ВБ 3.2.2	ВБ 3.2.3	ВБ 3.3.1	ВБ 3.3.2	ВБ 3.3.3	ВБ 3.4.1	ВБ 3.4.2	ВБ 3.4.3	ВБ 3.5.1	ВБ 3.5.2	ВБ 3.5.3
ПРН 1				+						+		+				+
ПРН 2		+						+			+					
ПРН 3		+														
ПРН 4						+	+		+	+			+		+	
ПРН 5						+										
ПРН 6			+									+				+
ПРН 7	+		+	+	+		+		+	+		+	+			
ПРН 8									+							
ПРН 9			+	+						+					+	
ПРН 10			+		+							+			+	+
ПРН 11						+	+	+					+			
ПРН 12						+			+			+		+		
ПРН 13	+	+						+			+			+		+
ПРН 14	+			+		+	+						+	+	+	+
ПРН 15					+											
ПРН 16	+				+						+			+		